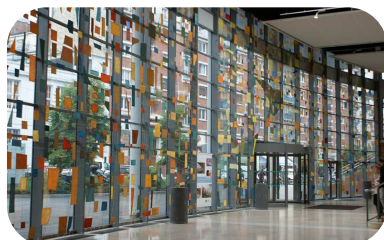


## Livret de présentation

# Pôle Maternité, Gynécologie, Urologie, Plastique (MAGUP)





## SOMMAIRE

Présentation du Pôle MAGUP .....	- 4 -
Localisation .....	- 4 -
L'équipe .....	- 5 -
présentation, activité et missions des unités .....	- 5 -
Les soins au patient .....	- 6 -
L'accueil du patient .....	- 6 -
Les soins spécifiques infirmiers .....	- 7 -
L'organisation médicale et paramédicale du pôle.....	- 7 -
Organisation paramédicale : Les horaires.....	- 7 -
La répartition de la prise en charge des patients.....	- 8 -
Vie de l'équipe .....	- 9 -
Organisation du secrétariat .....	- 9 -
Une journée type.....	- 10 -
Les outils de communication et d'information .....	- 11 -
Contrôles qualité.....	- 11 -
Numéros utiles (à renseigner par la personne) .....	- 12 -
Pôle MATERNITE, GYNECOLOGIE, UROLOGIE, PLASTIQUE (MAGUP) .....	- 13 -

## PRESENTATION DU POLE MAGUP

Le pôle est un regroupement de secteurs, d'unités fonctionnelles ayant des activités de soins, de prévention, d'enseignement et de recherches communes ou complémentaires. Le Groupe hospitalier Paris Saint-Joseph est composé de 5 pôles.

Le pôle s'appuie sur des objectifs d'activité et de qualité fondés sur les missions et valeurs du service au regard du projet d'établissement.

**Le pôle « maternité, gynécologie, urologie, plastique »** regroupe les services de :

- Salle de naissance, bloc obstétrical, urgences gynécologiques et obstétriques 24/24
- Consultations (*chirurgie gynécologique, obstétrique, échographie, colposcopie, diagnostic anténatale, pédiatrique, anesthésie, cours de préparation à la naissance,.....*)
- Néonatalogie (médecine et soins intensifs)
- Chirurgie gynécologique
- Médecine obstétrique (surveillance des grossesses à risque)
- Suites de couches
- Chirurgie urologique (hospitalisation de semaine et hospitalisation classique)
- Chirurgie reconstructrice, plastique et esthétique.

Le management du pôle repose sur un concept fédérateur pour ce qui concerne l'équipe d'encadrement. Le personnel para médical est géré à l'échelle du pôle.

Chaque service a un projet de soin particulier, une organisation spécifique.

La coordination du pôle est assurée par le coordonnateur médical, le Dr E.Sauvanet (chef de service de chirurgie gynécologique) en lien avec le coordonnateur paramédical, Me Isabelle Cocheteau, assistés d'une secrétaire de coordination, Me Brigitte Callaud.

## LOCALISATION

L'ensemble des unités du pôle est regroupé sur le bâtiment Notre-Dame de Bon Secours. Galerie Saint-Jean, Porte 5.

## L'EQUIPE

### **Chef de service obstétrique : Dr Yves GIOVANGRANDI**

- Cadres sages-femmes : Catherine SAUVAGE, Christel MORLIN-PONSAA, Frédérique PERROTTE

### **Chef de service néonatalogie : Dr Fanny AUTRET**

- Cadre puéricultrice : Clémentine SEREY

### **Chef de service Chirurgie gynécologique : Dr Eric SAUVANET**

- Cadre infirmier : Valérie BELIN

### **Chef de service Chirurgie urologique : Dr Hervé BAUMERT**

- Cadre infirmier : Valérie BELIN

### **Chef de service Chirurgie reconstructrice, plastique et esthétique : Dr Philippe LEVAN**

- Cadre infirmier : Valérie BELIN
- l'équipe médicale (médecins, chirurgiens, anesthésistes, sages-femmes, internes et externes)
- 1 équipe paramédicale (infirmières, infirmières puéricultrices, auxiliaires de puériculture et aides-soignants)
- 1 intendant : C.TRONCHOT
- 1 équipe d'ASH
- 1 secrétaire référente : Joëlle BABURECK en charge de la gestion et l'organisation du pôle secrétariat médical, agents administratifs, aides secrétaires.

## PRESENTATION, ACTIVITE ET MISSIONS DES UNITES

### Maternité NOTRE-DAME DE BON SECOURS

**La salle de naissance** accueille des patientes 24h/24 pour les urgences gynécologiques, obstétricales, accouchements et césariennes (programmées ou en urgence).

Le service est situé dans le bâtiment galerie St Jean au niveau 0, porte 3

Sa capacité d'hébergement est de 9 salles d'accouchements, 2 lits de prépartum, 3 box d'examen et d'accueil infirmier, une nurserie avec 3 postes de réanimation pédiatrique et un incubateur, un bloc obstétrical avec 2 salles opératoires et une salle de réveil de 4 postes.

**Les suites de couches** accueillent les patientes et leurs nouveau-nés ayant accouché par voie basse ou césarienne et la surveillance de grossesses à risque.

Le service est situé au bâtiment Notre-Dame de Bon Secours niveaux 5 et 6.

Sa capacité d'hébergement est de 44 lits sur les 2 niveaux (**dont 7 lits HDJ et HC pour la surveillance de grossesses à risque**).

**Le service néonatalogie** accueille des nouveau-nés à terme (souffrance fœtale / retard de croissance intra-utérin / retard de résorption / détresse respiratoire / suspicion d'infection materno-fœtale /

problème d'alimentation / nécessitant d'une surveillance spécifique / problème d'incompatibilité foeto-maternel / problème d'insulinisme.

Des nouveau-nés, nés prématurément, nés dans une autre maternité venant pour une poursuite de prise en charge ou un rapprochement de domicile

Des nouveau-nés dans une autre maternité mais nécessitant des soins ne pouvant être dispensés dans la maternité d'origine (établissement de niveau I et IIA).

Le service est situé au bâtiment Notre-Dame de Bon Secours, niveau 3.

Sa capacité d'accueil est de 21 berceaux et 2 tunnels pour les photothérapies.

**Le service de chirurgie gynécologique / urologique / plastique et esthétique** accueille des patientes 24h/24 pour les urgences gynécologiques, obstétricales nécessitant une hospitalisation classique ou de jour. Des patients(es) en hospitalisation programmées pour la chirurgie gynécologique, urologique, plastique et esthétique

Le service est situé au bâtiment Notre-Dame de Bon Secours, niveau 4.

Sa capacité d'hébergement est de 20 lits : 1 lit réservé pour IMG ou MF, 7 lits de chirurgie gynécologique, 4 lits de chirurgie urologique et 8 lits de chirurgie plastique et esthétique.

**Le service de Chirurgie urologique** accueille les patients ayant à subir des interventions programmées et ceux - connus ou non du service - qui, arrivent par le biais du service des urgences en présentant des problèmes d'ordre urinaire.

Le service est spécialisé en chirurgie mini invasive utilisant les techniques telles que la robotique, le laser et la cryothérapie. Cette chirurgie permet une durée d'hospitalisation plus courte.

Des urologues, extérieurs à l'hôpital, interviennent régulièrement au bloc opératoire.

Sous l'encadrement des chirurgiens urologues du service, ils s'initient à la technique de la robotique pour opérer leur patient.

Le service est situé au bâtiment Notre-Dame de Bon Secours, niveau 2.

Sa capacité d'hébergement est de 21 lits dont 9 lits d'hospitalisation de semaine.

Les consultations de la maternité et chirurgie gynécologique, les inscriptions à la maternité, les cours de préparation à la naissance.

## LES SOINS AU PATIENT

L'organisation des soins est répartie entre l'équipe de jour et l'équipe de nuit afin d'assurer la continuité des soins sur 24 heures. Un document réalisé sur ce sujet est affiché dans le poste de soins.

Les soins infirmiers généraux relevant de la prescription médicale et du rôle propre sont prodigués aux patients selon leur pathologie et leur dépendance.

## L'ACCUEIL DU PATIENT

Le livret d'accueil, ainsi que le questionnaire de satisfaction seront remis au patient par la première personne accueillant le patient : la secrétaire administrative ou médicale, la sage-femme, l'aide-soignant ou l'infirmier.

## LES SOINS SPECIFIQUES INFIRMIERS

- Accueil du patient
- Pansements de cicatrice
- Pansements KT périphérique
- Education du patient en post opératoire avant sa sortie
- Préparation des patients pour le bloc
- Préparation des dossiers
- Surveillance patient retour de bloc
- Transmissions orales et écrites
- Participation à la visité médicale

## L'ORGANISATION MEDICALE ET PARAMEDICALE DU POLE

### ORGANISATION PARAMEDICALE : LES HORAIRES

#### En salle de naissance

- 3 sages-femmes de jour (8h30-20h30) et de nuit (20h30-8h30)
- 2 IDE de jour (7h-19h ou 8h-20h) et de nuit (19h30-7h ou 20h-7h30)
- 1 AS + 1 AXP (7h30-19h30 ou 8h-20h) et de nuit (20h-7h30)
- 1 ASH de jour (7h45-18h45)
- 1 brancardier de jour (10h-21h) et de nuit (21h-7h)
- 1 agent d'accueil administratif de jour (9h-17h)

#### En suites de couches (avec 1 IDE puéricultrice référente)

##### sur chaque niveau

- 2 sages-femmes de jour (8h15-20h15 ou 7h15-19h15)
- 1 IDE de nuit (20h-7h30)
- 2 AXP de jour (7h15-19h15 ou 8h15-20h15) 2 AXP de nuit (20h-7h30)
- 1 AS jour (7h15-19h15)
- 2 ASH de jour (7h45/15h45) (9h-20h) *au niveau 6*
- 1 ASH (9h/20h) *au niveau 5*

#### En néonatalogie

##### Equipe jour

- 5 infirmières et/ou puéricultrices (7h-19h)
- 1 auxiliaire de puériculture pour la biberonnerie et la décontamination (7h30-19h30)
- 1ASH (8h-19h)
- 1 psychologue (mardi 10h-14h30 et jeudi 10h-13h30)
- 1 conseillère en lactation disponible sur demande le mardi après-midi

##### Equipe nuit

- 5 infirmiers et/ou puéricultrices (19h-7h) + 1 IDE référente

**En chirurgie gynécologique / urologique /plastique et esthétique (avec 1 IDE référente)**

Equipe jour	Equipe nuit
<ul style="list-style-type: none"> <li>- 2 IDE (7h15 à 19h15 ou 8h15 à 20h15)</li> <li>- 1 AS (8h à 16h) et 1 AS (7h15 à 19h15)</li> <li>- 1 ASH (9h à 20h)</li> </ul>	<ul style="list-style-type: none"> <li>- 1 IDE de 20h à 7h30</li> <li>- 1 AS de 20h à 7h30</li> </ul>

**En chirurgie urologique :**

Equipe jour	Equipe nuit
<i>En hospitalisation traditionnelle :</i> <ul style="list-style-type: none"> <li>- 1 IDE et 1 AS en 11h (8h15 à 20h15)</li> </ul> <i>En hôpital de semaine :</i> <ul style="list-style-type: none"> <li>- 2 IDE en 7h chacune (7h15 à 15h15 et 13h15 à 20h15)</li> <li>- 1 AS en 7h (7h15 à 15h15)</li> <li>- 1 ASH en 10h (8h30 à 19h30)</li> </ul>	<ul style="list-style-type: none"> <li>- 1 IDE et 1 AS de 20h à 7h30 sauf le WE de 19h30 à 7h30</li> </ul>

**En consultation :**

Equipe jour
<ul style="list-style-type: none"> <li>- 1 IDE (8h30 à 18h15)</li> <li>- 1,50 AS (8h45 à 18h30)</li> <li>- 1 AS/AXP (8h30 à 18h15)</li> </ul>

**LA REPARTITION DE LA PRISE EN CHARGE DES PATIENTS**

Le travail s'effectue en binôme infirmier / aide-soignant à chaque fois que cela est possible.

1 IDE et 1AS prennent en charge un secteur de 11 patients selon le cas.

Prise en charge par l'équipe paramédicale, médicale et chirurgicale.

**En salle de naissance :**

Le travail s'effectue en trinôme / sage-femme / infirmier / aide-soignant ou AXP.

L'IDE assure l'ensemble des soins dans le cadre du rôle propre infirmier, dans le respect des prescriptions médicales, des protocoles et procédures de soins en vigueur dans le service : vérification de la présence des bilans pré opératoires, prise de constantes, ponctions veineuses aux patientes adultes et nouveau-nés, pose et surveillance d'abord veineux, administration de traitements médicaux, sondage vésical évacuateur.....

L'IDE assiste la sage-femme ou le médecin lors de l'accouchement.



## VIE DE L'ÉQUIPE

### **En Salle de naissance et en Suites de Couches :**

- Staff tous les matins avec revue de dossiers des accouchées des 24h.
- Transmissions sages-femmes, infirmières à l'ensemble de l'équipe chaque matin et à l'équipe de nuit le soir.
- Intervention de la psychiatrie et/ou de l'assistante sociale selon les besoins.
- Réunion qualité en suites de couches le mardi a.midi.

### **En néonatalogie :**

- Transmissions orales entre les équipes de nuit et l'équipe de jour. Attribution des nouveau-nés.
  - Visite médicale,
  - Réunion psychologue. Réunion de service.
  - Visite des grands-parents et de la fratrie de l'enfant les mercredis, samedis ou dimanches.
- Dans la journée et dans la nuit, l'organisation des soins varie en fonction du nombre de nouveau-nés attribués à chaque infirmière et du nombre de repas de chaque enfant.

### **En Chirurgie gynécologique / plastique et esthétique / médecine obstétrique :**

- Visite de l'équipe médicale tous les matins et ajustement des prescriptions
- Transmissions infirmières à l'ensemble de l'équipe jour et à l'équipe de nuit le soir.
- Intervention de la psychiatrie et/ou de l'assistante sociale, de la diététicienne, selon les besoins.

### **En chirurgie urologique :**

- Staff hebdomadaire de programmation des patients
- Transmissions infirmières à l'ensemble de l'équipe chaque matin et à l'équipe de nuit le soir.
- Staff onco-uro (réunion de Concertation Pluridisciplinaire) tous les vendredis matin.
- Intervention de l'équipe mobile de soins palliatifs et de la psychologue selon les besoins.

### **En consultation :**

- Préparation des box de consultation
- Préparation des dossiers de consultation
- Accueil des patientes et prises des constantes
- Assister l'obstétricien sur examens spécifiques (*Amniocentèse,....*)

## ORGANISATION DU SECRETARIAT

En fonction des unités du pôle :

La secrétaire médicale ou d'hospitalisation gère les dossiers d'hospitalisations, la programmation opératoire, tape les CRO et CRH des patients hospitalisés, les rendez-vous de

sortie des patients.

Elle travaille avec le chef de service, le cadre de l'unité en collaboration avec l'ensemble des équipes paramédicale et médicale.

Sur les consultations de la maternité :

- 1 secrétaire médicale assure l'accueil physique ; 2 secrétaires gèrent l'accueil RDV téléphonique ; 2 agents administratifs en charge de la sortie des dossiers pour les consultations, l'archivage des dossiers d'obstétrique et de chirurgie gynécologique.

## UNE JOURNEE TYPE

*Voir le document affiché dans le service sur la prise en charge des patients sur 24h.*

## LES OUTILS DE COMMUNICATION ET D'INFORMATION

- Portail intranet : « Info'hpital »
- Outils informatiques :
  - AXYA : prises de RDV, admission du patient, mise en structure...
  - OPERA : programmes des blocs opératoires
  - DXCARE
  - PACS
  - CORA
  - Prescription Connectée
  - GPES : Gestion Prévisionnelle des Entrées - Sorties
  - PHARMA : commande de pharmacie
  - ORBIS : commande des repas et relevé des aversions alimentaires
  - MOUVEMENT : validation des pré-admissions
- Outils administratifs : prescriptions, certificats, lettres des médecins traitants...
- Classeurs de protocoles infirmiers, procédures transversales et transversales de soins, hygiène...
- Classeurs contenant les comptes-rendus des réunions de services et des visites blanches.
- Site internet dédié à la maternité Notre-Dame de Bon Secours : [www.ndbs.fr](http://www.ndbs.fr)

## CONTROLES QUALITE

- Contrôle du chariot d'urgence + contrôle du lecteur de glycémie hebdomadaire selon un planning défini et affiché
- Contrôle quotidien des stupéfiants
- Evaluation du dossier de soins infirmiers
- Contrôle quotidien de la température du réfrigérateur\*
- Suivi mensuel des indicateurs qualité hôtelier et hygiène gestion des risques
- Suivi des questionnaires de satisfaction des patients.

## NUMEROS UTILES (A RENSEIGNER PAR LA PERSONNE)

# POLE MATERNITE, GYNECOLOGIE, UROLOGIE, PLASTIQUE (MAGUP)

Maternité Notre-Dame de Bon Secours  
www.ndbs.fr

Coordonnateur médical : **Dr Eric SAUVANET**  
Coordonnateur paramédical : **Isabelle COCHETEAU**  
Secrétaire de coordination : **Brigitte CALLAUD**

## **Salle de naissance – bloc obstétrical Urgences gynéco/obstétrique 24/24**

9 salles d'accouchements – 2 salles bloc obstétrique  
2 lits de pré-partum - 3 box d'exams

Galerie Saint-Jean – niveau 0

Chef de service : Dr Yves GIOVANGRANDI (01 44 12 67 68)  
Cadre sage-femme : Catherine SAUVAGE (01 44 12 67 01)

## **Chirurgie gynécologique / plastique et esthétique / médecine obstétrique (surveillance grossesses à risque) 21 lits**

Galerie Saint-Jean – Porte 5  
Bâtiment Notre-Dame de Bon Secours - niveau 4

**Chirurgie gynécologique**  
Chef de service : Dr Eric SAUVANET (01 44 12 67 14)  
**Chirurgie reconstructrice plastique et esthétique**  
Chef de service: Dr Philippe LEVAN (01 44 12 77 36)  
**Médecine obstétrique**  
Chef de service : Dr Yves GIOVANGRANDI (01 44 12 67 68)  
Cadre Infirmier : Valérie BELIN (01 44 12 79 35)

## **Néonatalogie Médecine et soins intensifs 21 berceaux**

Galerie Saint-Jean – Porte 5  
Bâtiment Notre-Dame de Bon Secours - niveau 3

Chef de service : Dr Fanny AUTRET (01 44 12 67 36)  
Cadre puéricultrice : Clémentine SEREY (01 44 12 69 11)

## **Chirurgie urologique 21 lits dont 9 lits d'HDS**

Galerie Saint-Jean – Porte 5  
Bâtiment Notre-Dame de Bon Secours - niveau 2

Chef de service : Dr Hervé BAUMERT (01 44 12 76 69)  
Cadre infirmier : Valérie BELIN (01 44 12 79 35)

## **Suites de couches 44 lits (dont 7 lits HDJ et HC grossesses à risque)**

Galerie Saint-Jean – Porte 5  
Bâtiment Notre-Dame de Bon Secours - niveaux 5 et 6

Chef de service : Dr Yves GIOVANGRANDI (01 44 12 67 68)  
Cadre sage-femme: Frédérique PERROTTE (01 44 12 67 17)

## **Consultations maternité**

9 box de consultations  
1 salle de cours « préparation à la naissance »

Galerie Saint-Jean – Porte 5  
Bâtiment Notre-Dame de Bon Secours - niveau 1

**Obstétrique**  
Chef de service : Dr Yves GIOVANGRANDI (01 44 12 67 68)  
**Chirurgie gynécologique**  
Chef de service : Dr Eric SAUVANET (01 44 12 67 14)  
Cadre sage-femme : Frédérique PERROTTE (01 44 12 67 17)